



NATURALeZA EN PIeDRA

RUTAS PUNTOS DE INTERÉS

ALMEDINILLA

1) Poblado Íbero Cerro de la Cruz y Alquería

El Cerro de la Cruz constituye uno de los más interesantes poblados de época ibérica, estudiado científicamente y en buen estado de conservación. El sitio arqueológico posee una fase emiral, correspondiente a una pequeña alquería islámica del siglo IX-X.

INICIO: Ronda de Andalucía 37.4379296,-4.0762194,1717m
FIN: 37.435501,-4.0817836,1815m
LONGITUD: 0,46 km.
DIFICULTAD: Fácil
FORMA DE ACCESO: A pie.



BENAMEJÍ

2) Castillo de Gómez Arias

Este castillo se levanta al sur de Benamejí, a unos 390 metros de altitud al margen derecho del río Genil, dominando el viejo camino de Córdoba a Málaga. Gozaba de una excelente situación estratégica, vigilando este paso fronterizo natural.

INICIO: N-331. Junto al camping. 37.2590908,-4.5340833,165z
FIN: 37.244774,-4.5382158,273m
LONGITUD: 2,45 km
DIFICULTAD: Difícil
FORMA DE ACCESO: A pie.



CABRA

3) Castillo de los Duques de Sessa (y Muralla)

La fortaleza se levanta sobre un escarpado. El castillo estaba defendido con un doble muro con torres cuadriláteras y cubos circulares, el primer ámbito en la actual Villa Vieja y el segundo o pared exterior del palacio, en la llamada Puerta de Hierro.

LOCALIZACIÓN: Plaza del Conde de Cabra (junto a la oficina de turismo)
37.471525,-4.4467482,607m

CARCABUEY

4) Puente Califal

El Puente Califal del Arroyo Palancar se ubica dentro del Parque Natural Sierras Subbéticas. Formaba parte de la infraestructura de la red viaria medieval, en concreto, Califal. Se localiza en el camino que une Cabra y Priego.

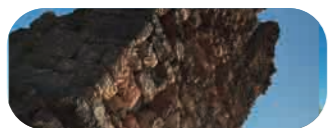
INICIO: Co-7209 Fuente Catalina 37.4540372,-4.2794837,1929m
FIN: 37.4608479,-4.2701733,1940m
LONGITUD: 1,34 km.
DIFICULTAD: Fácil
FORMA DE ACCESO: A pie y en bici.



5) Castillo El Algar

Castillo situado al sur de la aldea de Algar, entre altas e imponentes rocas que lo circundan por el norte y este y avisan del riesgo del ascenso bastante escarpado.

INICIO: Cp-22 Poblado de Algar 37.4219442,-4.3275147,1365m
FIN: 37.4168844,-4.329034,228m
LONGITUD: 1,46 km
DIFICULTAD: Moderado
FORMA DE ACCESO: A pie.



6) Castillo de Carcabuey

La planta del recinto es un polígono irregular de 12 lados, adaptada a la agreste orografía del lugar. La fortaleza cuenta con cinco torres distribuidas a lo largo de la muralla, de las que dos son cuadradas y tres circulares, en el interior del recinto amurallado aún se conserva la torre del homenaje.

INICIO: Ayuntamiento 37.4436045,-4.2736518,175z
FIN: 37.4446288,-4.2704745,351m
LONGITUD: 0,48 km
DIFICULTAD: Fácil
F. DE ACCESO: A pie, bici o coche.



DOÑA MENCÍA

7) Castillo de Doña Mencía

El castillo de Doña Mencía se encuentra integrado en el casco urbano de la localidad. Arquitectura militar del siglo XV que dominaba el camino de Baena a Cabra. La planta es rectangular, con cubos en las esquinas y con torres rectangulares en los dos centros de los costados más cortos. La superficie aproximada del recinto se estima en unos 1000 metros cuadrados.

LOCALIZACIÓN: Calle Juan Valera 37.5553289,-4.3587507,312m

8) Torreón de la Plata

La torre de la Plata se encuentra ubicada a media ladera de las faldas de la Subbética cordobesa, en la parte alta del venero o nacimiento de la Plata, a la sombra del Laderón.

INICIO: Vía Verde de la Subbética 37.5463708,-4.3513834,155m
FIN: 37.5410043,-4.368436,141m
LONGITUD: 1,82 km
DIFICULTAD: Fácil
FORMA DE ACCESO: A pie, bici o coche.



FUENTE TÓJAR

9) Molino de Fuente Tójar

Se encuentra en una propiedad privada, aunque sin cercado y accesible. Es uno de los ejemplos de patrimonio etnológico de la tipología de Norias de Sangre más significativos de Córdoba.

INICIO: Plaza de la Fuente 37.511163,-4.1468282,192m
FIN: 37.5321529,-4.1345392,159m
LONGITUD: 2,74 km
DIFICULTAD: Fácil
FORMA DE ACCESO: A pie, bici o coche.



IZNÁJAR

10) Castillo de Iznájar

Antiguo Castillo árabe de época emiral, de mediados del siglo VIII, siendo reformado en el siglo X. Presenta planta triangular y está envuelto por la muralla, con un foso interior y una barbacana. La entrada actual conecta con el patio de armas. Esta fortaleza sufrió una gran transformación para acondicionarlo como vivienda del Duque de Sessa en el siglo XVIII.

LOCALIZACIÓN: Castillo de Iznájar 37.2579602,-4.3087801,182m

11) Muralla urbana de Iznájar

Muralla construida en el Siglo XI, tiene un perímetro de 2010 m. y forma irregular debido a las condiciones topográficas. En la actualidad se pueden observar restos de seis torres entre las que destacan la Torre del Reloj, junto al arco de acceso a la Villa antigua o la Torre de San Rafael.

LOCALIZACIÓN: Patio de las Comedias 37.2576296,-4.3077501,154m

LUCENA

12) Castillo del Moral

Fortaleza medieval (siglos XI y XIII). De planta cuadrada tiene torres en los ángulos, destacando la Torre del Moral, de planta octogonal y la Torre del Homenaje. Desde el siglo XVI el castillo es transformado en palacio residencial de los señores de Lucena.

LOCALIZACIÓN: Pasaje Cristo del Amor 37.4082511,-4.4836709,255m

13) Necrópolis Judía

Cementerio de época medieval andalusí donde se hallaron 346 tumbas que se ajustan al periodo altomedieval de entre los años 1000 y 1050 coincidiendo con las fechas de mayor esplendor de la Lucena judía. Actualmente se ha acometido la recreación de cuatro tumbas para dar a

conocer de forma didáctica los cuatro tipos de enterramientos hallados en el camposanto.

LOCALIZACIÓN: C/ La parra, 37.4026762,-4.4883132,386m

14) Aceña medieval de Jauja

De origen árabe, posteriormente fue un molino de grano en el siglo XVIII.

LOCALIZACIÓN: Jauja, junto al Jardín Francisco Gómez Oñeva.
37.3048929,-4.6570953,341m

LUQUE

15) Castillo Venceire

El castillo se encuentra estratégicamente situado sobre la cima de una escarpada roca a cuyos pies se encuentra el pueblo. Está constituido por dos torres, una al Norte y otra al Sureste, con un recinto adosado, unidas por diversos lienzos de muralla ocupando en su totalidad una superficie de 490 metros cuadrados. Al extremo Norte se eleva el torreón, que es el elemento más importante de la defensa del castillo.

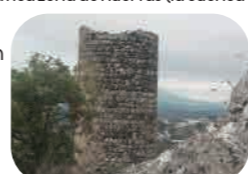
LOCALIZACIÓN: Castillo de Luque 37.5592509,-4.2755086,231m

PRIEGO DE CÓRDOBA

16) Torre de Uclés

Enclavada en los crestos cársticos más orientales de la Sierra de los Pollos o de Jaula, en plena Sierra de Priego (Subbéticas). Su emplazamiento puede estar muy bien en función de la necesidad de vigilar un paso obligado (Cabra - Carcabuey - Priego) y una rica zona de huertas (la cuenca del río Genilla).

INICIO: A-3226 37.4402547,-4.2428659,658m
FIN: 37.4381605,-4.2409221,173m
LONGITUD: 0,42 km
DIFICULTAD: Difícil
FORMA DE ACCESO: A pie.



17) Torre de Fuente Alhama

La Torre de Fuente Alhama se localiza entre los términos municipales de Luque y Priego de Córdoba, a una gran altura con respecto al entorno y en la cota 650. Se encuentra asentada en las bruscas pendientes que miran al Levante de la Sierra Alcaide, lo que le permite vigilar el viejo camino de Priego a la campiña cordobesa, y las feraces huertas de la Fuente Alhama.

INICIO: CO-8211 a 2 km pasado El Esparragal
37.509206,-4.2059906,241m
FIN: 37.5148253,-4.2030857,151m
LONGITUD: 0,77 km
DIFICULTAD: Muy difícil
FORMA DE ACCESO: A pie.



18) Torre del Calvario Viejo

Esta torre se emplaza en una cota a unos 900 metros de altitud y desde la cual se domina por el sur la ciudad de Priego, situada a unos 2 kilómetros.

INICIO: A-4154 37.428806,-4.1913353,148m
FIN: 37.4208916,-4.1906608,148m
LONGITUD: 21km
DIFICULTAD: Moderado
FORMA DE ACCESO: A pie.



19) Torre Pata de Mahoma

Esta torre se ubica en un elevado cerro, hoy plantado de olivar, muy cercano al casco urbano de Priego, al suroeste del mismo. Por ser la atalaya más próxima a la antigua ciudad medieval de Baguh (a 15 kilómetros de ésta), su función debía de ser vital para la protección de la misma.

INICIO: C/ Caña del Pradillo con C/ Montilla
37.4304228,-4.2124433,578m
FIN: 37.4318805,-4.2124679,167m
LONGITUD: 0,58 km
DIFICULTAD: Fácil
FORMA DE ACCESO: A pie, bici o coche.



20) Torre de la Sierrecilla de la Trinidad

Esta atalaya se ubica en una cadena caliza a 944 metros de altitud, en un punto elevado desde el que se dominan muchas tierras de los alrededores.
INICIO: A-333 37.4062402,-4.2078069,186m

FIN: 37.4037322,-4.2014183,148m
LONGITUD: 1,94 km
DIFICULTAD: Difícil
FORMA DE ACCESO: A pie.



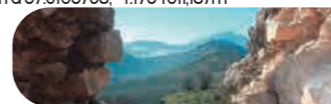
21) Las tres Torres (Torre Alta, Media y Bajera)

Torre Alta se levanta sobre una meseta de planta alargada, de unos 250 metros de longitud. La extensión total de la meseta, que se encuentra fortificada por una línea de muralla y bastiones en casi todo su perímetro, es algo superior a los diez mil metros cuadrados.

Torre Media como su nombre indica, es la torre que se encuentra a medio camino, si bien más próxima a la Torre Bajera, entre las otras dos torres del complejo. Actualmente apenas se distingue su emplazamiento.

La Torre Baja es la más septentrional del complejo de las Tres Torres, situada en la cota más baja (520 metros) del macizo de caliza triásica en donde se asientan las Tres Torres.

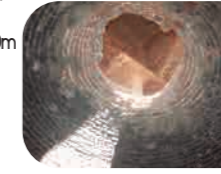
INICIO: El Cañuelo A-333 37.5048867,-4.1634531,171m
FIN: 37.5017123,-4.18134,149m a 37.5103768,-4.1734011,187m
LONGITUD: 3,56 km
DIFICULTAD: Difícil
FORMA DE ACCESO: A pie.



22) Castillo de Barcas

La Torre de Barcas se localiza en el término municipal de Priego de Córdoba, en un cerro poco prominente de unos 490 metros de altitud. Es una torre que aparece asentada sobre la cota más alta de la pequeña meseta de forma ovalada de un disimulado pero estratégico cerro que vigila y controla el viejo camino de penetración desde las Sierras Subbéticas.

INICIO: CO-8209 37.5011133,-4.1997057,330m
FIN: 37.5011042,-4.2007981,323m
LONGITUD: 0,13 km
DIFICULTAD: Difícil
FORMA DE ACCESO: A pie.



23) Torre de las Cabras

Esta torre se asienta en un cerro calizo desde el que se posee una impresionante panorámica de la ciudad de Priego de Córdoba y de los valles y caminos situados en su parte nororiental.

INICIO: C de Campos CO-7206 con CO-8206
37.4905861,-4.1490381,148m
FIN: 37.4732339,-4.1718534,148m
LONGITUD: 3,31 km
DIFICULTAD: Fácil
FORMA DE ACCESO: A pie, bici o coche.



24) Torre del Esparragal

La torre está construida y se asienta sobre un suelo firme y rocoso de calizas y dolomías masivas de un destacado mogote en el extremo Sureste de la Sierra Alcaide. Aparece situada en una cota a 640 metros de altitud correspondiente al término municipal de Priego de Córdoba.

INICIO: El Esparragal, c/La Fuente, 37.4997689,-4.2143578,146m
FIN: 37.4974434,-4.2108665,148m
LONGITUD: 0,74 km
DIFICULTAD: Solo expertos
FORMA DE ACCESO: A pie.



25) Torre del Espartal

Esta torre se levanta sobre la cota 760 de la cadena jurásica conocida por la Pata de Mahoma que forman parte de las estribaciones más septentrionales de la impresionante mole de la Sierra de la Horconera, la cual culmina en el pico de la Tiñosa, de 1570 metros de altitud y el más elevado de la comarca.

INICIO: Ctra. Arroyo de la Casería de Vargas en su unión con la A-339
37.4281578,-4.226075,527m
FIN: 37.4315734,-4.2284849,178m
LONGITUD: 1,11 km
DIFICULTAD: Fácil
FORMA DE ACCESO: A pie, bici, o coche.



26) Torre del Morchón

Se encuentra en una elevación de 514 metros de altura en el término municipal de Priego, cerca del viejo camino de Baena a Granada. La Torre del Morchón se eleva y consolida por el doble muro sur del recinto fortificado del mismo nombre. Debemos considerarla como una de las

torres más importantes estratégicamente hablando.

INICIO: CO-7201375496342,-4.1762269,454m
FIN: 37.5506648,-4.1747323,437m
LONGITUD: 0,20 km
DIFICULTAD: Moderado
FORMA DE ACCESO: A pie.



27) Jardín del Moro

El recinto conocido como "Jardín del Moro" se encuentra en una peña de pendiente muy fuerte y abrupta, donde las únicas modificaciones que parecen haberse hecho al paisaje son las del aljibe en la roca más alta del recinto y la muralla que protege el acceso al mismo por su lado Este.

INICIO: A-3226 37.3779373,-4.3098639,492m
FIN: 37.3757665,-4.2924736,148m
LONGITUD: 3,09 km
DIFICULTAD: Muy difícil
FORMA DE ACCESO: A pie.



28) Castillo de Priego de Córdoba

Fortaleza árabe reformada en los s. XIII y XIV. De carácter esencialmente militar, es austero. En su entrada principal, existe un corredor de acceso con dos arcos de herradura apuntados, enmarcados por un alfil, con portón al exterior y ranura para el deslizamiento de un rastrillo.

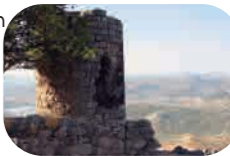
LOCALIZACIÓN: C/ Marqués de Priego, 37.4398423,-4.1929369,149m

RUTE

29) Torre del Canuto

Robusta atalaya o torre almenara de origen cristiano, se encuentra ubicada en el pico montañoso llamado "Hacho", a unos 1000 metros de altitud, desde donde se divisan los municipios de Iznájar, Loja, Rute y Lucena. Debió ser una atalaya clave en las luchas fronterizas bajomedievales dado el gran dominio visual y las importantes ciudades que controlaba.

INICIO: CV-61.2° 37.3245646,-4.3542605,314m
FIN: 37.3311482,-4.3532173,163m
LONGITUD: 5,53 km
DIFICULTAD: Moderado
FORMA DE ACCESO: A pie.



30) Rute el Viejo

Esta fortificación se enclava en el extremo sur de la provincia de Córdoba, en la falda de la Sierra Alta, que constituye las paredes verticales de la Sierra de Rute, la cual se extiende desde la Tiñosa de Priego hasta el monte llamado "El Hacho" donde se asienta la Torre del Canuto.

INICIO: El Palancar 37.336643,-4.357465,410m
FIN: 37.3440402,-4.3537848,192m
LONGITUD: 0,94 km
DIFICULTAD: Fácil
FORMA DE ACCESO: A pie.



31) Castillo de Zambra

Esta fortificación se levanta en un cerro de cierta elevación, en la cota 680. Es un recinto pequeño de 18 x 26 metros. Cuenta con una torre del homenaje cuadrada, muy deteriorada y otra torre incompleta. El muro Oeste es el mejor conservado. El habitáculo interior tiene bóvedas de cañón, al cual se puede acceder.

INICIO: A-331 Frente a los Viveros de Zambra
37.3944892,-4.3887837,806m
FIN: 37.3908017,-4.3942934,382m
LONGITUD: 0,82 km
DIFICULTAD: Moderado
FORMA DE ACCESO: A pie.



ZUHEROS

32) Castillo de Zuheros

Culminando una escarpada peana de rocas y verdes arbustos se encaraman murallas y un grandioso torreón prismático rematado de almenas, cuya construcción aprovecha los propios accidentes del peñasco, lo que ya de por sí solo hace inexpugnable a la fortaleza. De origen musulmán.

LOCALIZACIÓN: Frente a la Plaza 37.5439368,-4.316652,308m

33) Torre Casa Muza

En el vértice geodésico del pico del Lobatejo, bajo el mismo, se encuentran los restos de una atalaya. Junto a estos restos se conservan dos muros que forman ángulo de 90 grados. Las cerámicas en superficie son de época califal.

LOCALIZACIÓN: La Plaza 37.5439368,-4.316652,308m